

Bodemvondsten kleipijpen kasteel Stein

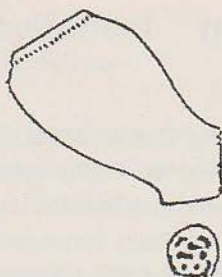
Jos Engelen

In de museale collectie en het depot van de Archeologiestichting "Dokter Beckers-Pater Munsters" in Stein bevinden zich 340 koppen/kopfragmenten en 1.220 delen van stelen van kleipijpen, die voornamelijk door Pater Munsters, een autodidactarcheoloog, vanaf 1931 tot 1991 opgegraven werden op het kasteelterrein in Stein. Het kasteel en de bijbehorende economiegebouwen zijn in de diverse stadia van zijn huidige staat bewoond geweest vanaf de 13^{de} tot in de 19^{de} eeuw.

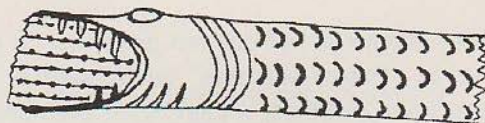
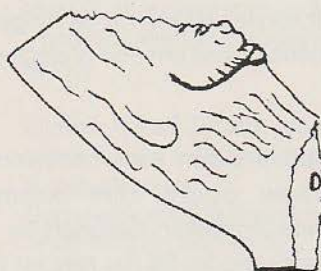
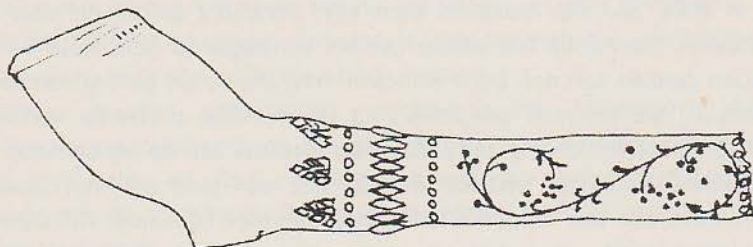
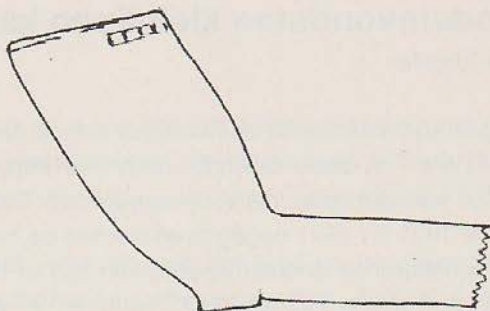
Bij een bezoek in 2002 aan het museum werd mijn aandacht getrokken door een stapeltje pijpenkoppen, die mij op het eerste gezicht vanwege de gele kleur van de pijpenkoppen deden denken aan een z.g. Fehlbrand, misbaksels als gevolg van een te hoge baktemperatuur, die normaal gesproken na de mislukte productië vernietigd werden en terecht kwamen in een z.g. pijpenstort, de afvalkuil van de pijpenmaker. De aanwezige museummedewerkster vertelde mij dat het hier ging om een gesloten vondst, i.c. een concentratie van koppen en stelen op één plek bij elkaar. Dit alles zou echter een vooralsnog totaal onbekende en, gezien de vorm van de pijpen, vroege pijpenmaker impliceren, die dan gefabriceerd zou moeten hebben in het midden van de 17^{de} eeuw op het terrein van het kasteel. Ook zou dit kunnen wijzen op de mogelijke aanwezigheid van een pijpenoven op het terrein. De moeite waard om een onderzoekje naar te doen.

Bijzonder jammer is het dat van geen van de pijpen/groep pijpen een vondstverslag bekend is. Pater Munsters heeft slechts bij enkele pijpjes zeer summiere aantekeningen gevoegd, waarin hij de belangrijkste karakteristieken aangeeft en een (voor die tijd redelijke) taxatie van herkomst en fabricageperiode. Of het hier nu gaat om oppervlakte, bodemvondsten, grachtenvondsten of de inhoud van beerputten is onbekend. Ook de samenhang met andere aardewerkvondsten ontbreekt, zodat de conclusies niet meer dan algemeen zullen kunnen zijn. Misschien dat uit vervolgonderzoeken aangaande het kasteelcomplex meer informatie gehaald zou kunnen worden over inkwarteringen, de functies van het complex tijdens woelingen en een mogelijke relatie met Maastricht in welke vorm dan ook. Een pijpenoven is op het complex niet teruggevonden.

Het volgende verslag bevat de belangrijkste gevolgtrekkingen, die uit het aanwezige materiaal getrokken kunnen worden.



KST001



1a.	KST001	KST110	KST010	KST019
1b.	Kasteelterrein Stein	Kasteelterrein Stein	Kasteelterrein Stein	Kasteelterrein Stein
2a.	Dubbelconisch, slank	Trechter	Dubbelconisch	Dubbelconisch
2b.	-/-	-/-	-/-	Jonas
2c.	-/-	-/-	-/-	-/-
2d.	Vijfbladige roos	-	-	-
2e.	Ongeglaasd	Ongeglaasd		Ongeglaasd
2f.	Gebotterd	Gebotterd	Gebotterd	Gebotterd
2g.	Gehele radering rondom ketelopening	Radering voorzijde ketelopening	Radering voorzijde ketelopening	
2h.	Gerookt	Misbaksel, gerookt	Misbaksel, gerookt	Ongerookt
3a.			Floraal in reliëf	
3b.			Ongeglaasd	Walvis met opengesperde bek
3c.				
4.	1610-1630	1680-1720	1650-1680	1680-1720
5.			Maastricht	Maastricht
6.				
7.				[1, p.39]

Het roken van kleipijpen kwam in Nederland in zwang rond 1600 en verspreidde zich tijdens de Tachtigjarige Oorlog vanuit Holland ook naar Limburg. De veelal Engelse soldaten in de huurlegers van Maurits en Frederik Hendrik hadden dit gebruik vanuit Engeland in ons land geïntroduceerd en oefenden naast hun soldatenvak ook hun oude beroep van kleipijpenmaker uit om naast hun karige soldij iets bij te verdienen. Zo zien wij dat zich bij de bodemvondsten reeds vroege exemplaren bevinden (KST001). Niet zo opmerkelijk is dan ook het veelvuldige voorkomen van de Engelse Tudorroos als hielmerk en zijmerk (KST001 en KST017).

De grootste concentratie biconische koppen komt uit de periode 1650-1720 en is waarschijnlijk bijna geheel in Maastricht geproduceerd. Uit deze periode kennen wij in Maastricht als zeer belangrijke pijpenmaker Dionys Michiels, die vele modellen in zijn assortiment had en als hielmerk voor zijn betere kwaliteit de gekroonde pijp en de letters DM voerde (KST100). De aangetroffen ongemerkte modellen van groffe kwaliteit zijn vrijwel identiek aan de Maastrichtse productie.

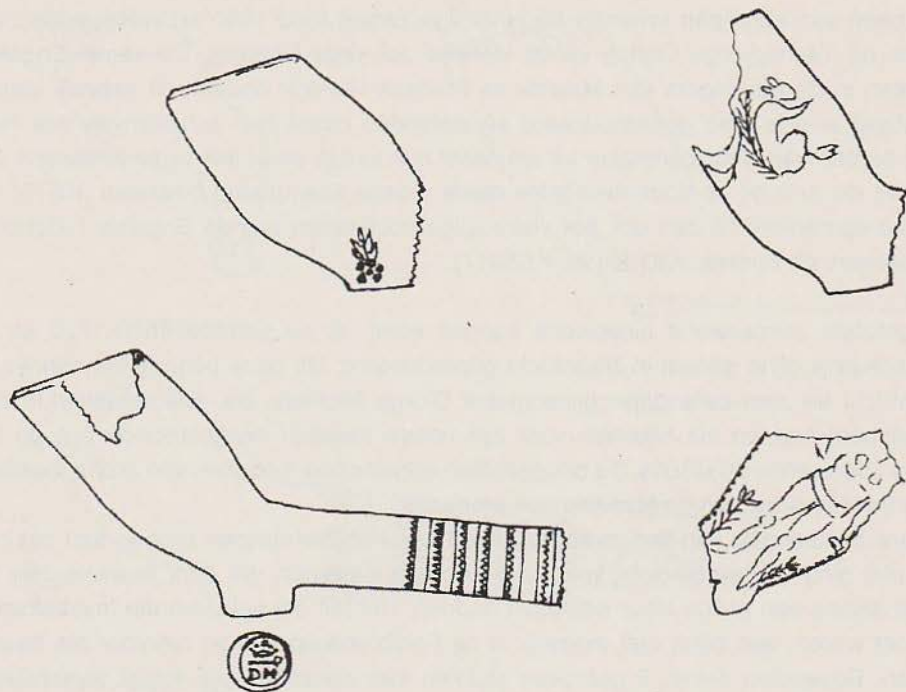
Nadere bestudering van de bovengenoemde z.g. Fehlbrandpijpen toonde aan dat het hier niet ging om misbaksels, maar om normale kleipijpen die door bodemerosie of brand alsnog een gelige kleur gekregen hadden. Het feit dat vele van die "misbaksels" gerookt waren, wat bijna niet mogelijk is bij Fehlbrandpijpen, kan hiervoor als bewijs dienen. Bovendien waren 2 gebroken stukken van eenzelfde pijp totaal verschillend van kleur, hetgeen niet wijst op verkleuring t.g.v. een te hoge baktemperatuur.

Vanaf 1700 komt in dit bodemarchief ook het trechtermodel voor en dan voornamelijk de fijne kwaliteit, afkomstig uit Gouda. Geen wonder, want Gouda gold in de 18^{de} eeuw als de onbetwiste koploper, zowel kwalitatief als kwantitatief, in Europa en die producten werden in enorme aantallen geproduceerd en verhandeld over de toenmalig bekende wereld. In 1750 kende Gouda 350 pijpenmeesters, goed voor een jaarproductie van een miljoen kleipijpen!

Midden en eind 18^{de} eeuw zien wij dan ook in Stein de ovoïde modellen verschijnen, die zullen doorlopen tot het eind van de 19^{de} eeuw, waar zij gezelschap krijgen van afwijkende modellen (KST312, KST313 en KST314)

Van de 160 onderzochte kopfragmenten waren er 106 gerookt (66 %) en illustreren het daadwerkelijk gebruik van kleipijpen voor het genot van het roken door al die eeuwen heen (1610-1920) en ondersteunen eveneens de stelling dat er geen werkelijke fabricage op het kasteelterrein heeft plaatsgevonden, aangezien een pijpenstort uitsluitend uit niet-gerookte pijpenkoppen bestaat. Het feit dat 34 % ongerookt is, geeft al aan dat een kleipijp een fragiel gebruiksvoorwerp was, dat snel brak en dan ongerookt in beerput, gracht of afvalkuil terecht kwam.

Kijken wij naar de onderlinge verdeling van de gevonden pijpenkoppen qua kwaliteit dan zien wij het volgende:



1a.	KST017	KST305	KST100	KST307
1b.	Kasteelterrein Stein	Kasteelterrein Stein	Kasteelterrein Stein	Kasteelterrein Stein
2a.	Dubbelconisch	Trechter	Trechter	Trechter
2b.	-/-	Eekhoorn/Eekhoorn	-/-	/ Moriaan
2c.	Vijfbladige roos met tak/ vijfbladige roos met tak	-/-	-/-	-/-
2d.	-	-	DM gekroond met pijp	-
2e.	Ongeglaasd	Ongeglaasd	Geglaasd	Ongeglaasd
2f.	Gebotterd	Gebotterd	Gebotterd	
2g.	Gehele radering rondom ketelopening	Radering voorzijde ketelopening	Radering voorzijde ketelopening	
2h.	Misbaksel, gerookt	Ongerookt	Misbaksel, ongerookt	Ongerookt
3a.			Raderingen	
3b.			Geglaasd	
3c.				
4.	1620-1640	1670-1700	1620-1640	1650-1680
5.		Maastricht	Maastricht	Maastricht
6.			Michiels Dionys	
7.		[1, p.38]	[1, p.8]	[1, p.39]

Omschrijving kwaliteit	Aantal (n)	Percentage
Groffe	169	50 %
Fijne	167	49 %
Fijne/porseleine	1	0 %
Porseleine	3	1 %
Totaal	340	100 %

Het grote aantal groffe pijpen zegt iets over de sociale status van de rokers en duidt vooral op simpele arbeiders, ambachtslui en knechten die op een kasteelterrein werkten en/of leefden. Ook de mogelijke aanwezigheid van soldaten op of rond het kasteel geven indicatie in die richting.

De tweede kwaliteit i.c. fijne pijpen geeft eveneens stof tot conclusies in die richting, aangezien de prijzen van groffe en fijne pijpen niet wezenlijk veel verschilden.

Het voorkomen van slechts 3 porseleine exemplaren geeft richting aan het denken dat de kasteelheren en hun voornaamste raadgevers en bedienden niet gerookt hebben of dat zij zich ook bediend hebben van de mindere i.c. fijne kwaliteit. In andere opgravingen bij kasteelcomplexen is het percentage porseleine pijpen beduidend hoger.

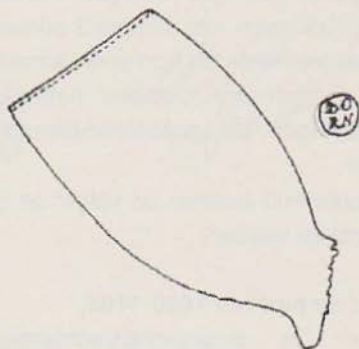
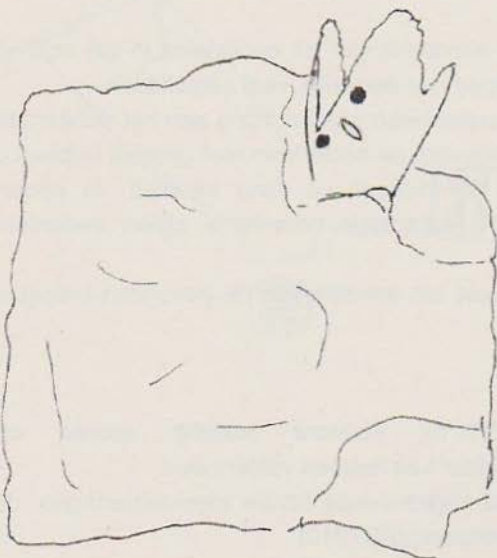
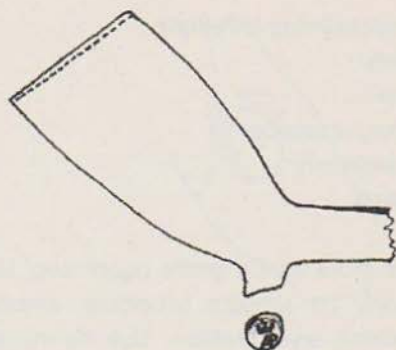
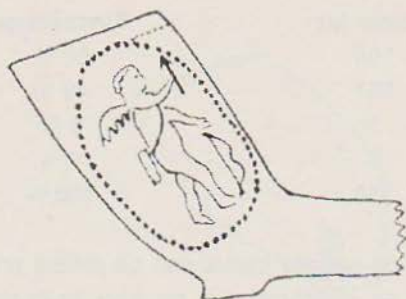
Resumerend kunnen de volgende conclusies ten aanzien van de gevonden kleipijpen getrokken worden:

Voor de periode 1600-1700:

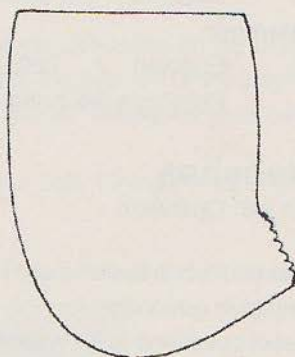
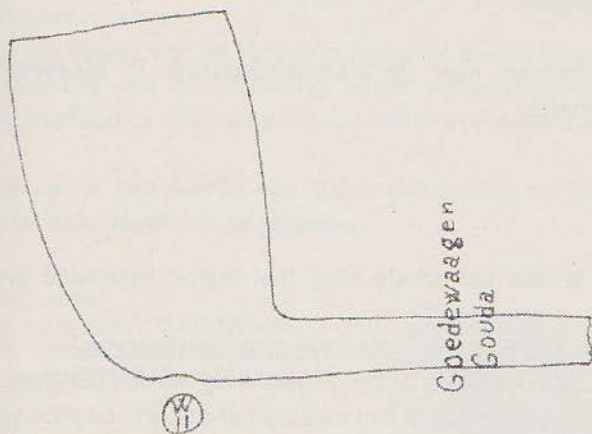
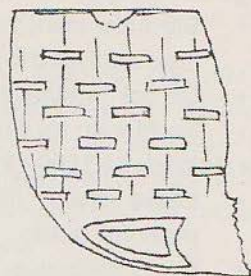
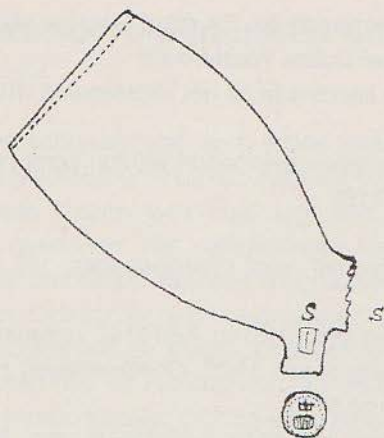
- De biconische/trechterpijp (KST110) vertoont duidelijk sporen van verbranding/sintels, die de gelige kleur kan hebben veroorzaakt;
- Opvallend is hier het grote aantal verschillende florale steelversieringen, die ook in Maastrichtse productie voorkomen (KST010);
- Eveneens rijkelijk aanwezig zijn de fleur de lis versieringen, gevat in ruiten en de banddecoratie in de vorm van tandjes of zig-zag, die zo kenmerkend zijn voor 17^{de} eeuw en eveneens voor Maastricht;
- Ook de 17^{de} eeuwse geknepen steel treffen wij hier aan;
- De twee figuurpijpen met Jonas/Walter Raleigh (KST019) kunnen ook aan Maastricht toegeschreven worden;
- Een 17^{de} eeuwse pijp met zijreliëf (KST090), gevat in een grote sintel, onderschrijft de these van een brand op het kasteelcomplex.
- De zijmerkpijpen (305-307) zijn afkomstig uit Maastricht en tonen Cupido (den Ingel vaan Mestreech?) en de eekhoorn.

Voor de periode 1700-1800:

- De trechter AP monogram (KST209) gekroond toont dwars op de steel het opschrift IN GOUDA en is een fragment van een pijp van circa 37 cm;



1a.	KST305	KST209	KST090	KST200
1b.	Kasteelterrein Stein	Kasteelterrein Stein	Kasteelterrein Stein	Kasteelterrein Stein
2a.	Trechter	Trechter	Trechter	Ovoïde
2b.	Cupido/Cupido	-/-	4-bladige roos / 4 bladige roos	-/-
2c.	-/-	-/-		
2d.	-	AP (monogram)		DORN (ketelmerk)
2e.	Ongeglasd	Geglaasd		Geglaasd
2f.	Gebotterd	Gebotterd		Gebotterd
2g.	Radering voorzijde ketelopening	Gehele radering rondom ketelopening		Gehele radering rondom ketelopening
2h.	Misbaksel, ongerookt		In sintel vervat misbaksel	Misbaksel, spoor gerookt
3a.		"GOUDA"		
3b.		Geglaasd		
3c.				
4.	1670-1700	1710-1740	1670-1700	1740-1760
5.	Maastricht	Gouda		Westerwald
6.		Pieter Andriesz.		Dorn
7.	[1, p.38]			



1a.	KST218	KST312	KST313	KST314
1b.	Kasteelterrein Stein	Kasteelterrein Stein	Kasteelterrein Stein	Kasteelterrein Stein
2a.	Ovoïde	Rondbodem	Rondbodem, Doetel	Rondbodem, Mosterdlepel
2b.	-/-	Mandje	-/-	-/-
2c.	Gouds wapenschild +S/ Gouds wapenschild +S	-/-	-/-	-/-
2d.	Wijnton gekroond	-	IWI	-
2e.	Geglaasd	Ongeglaasd	Geglaasd	Geglaasd
2f.	Gebotterd	Gebotterd	Gebotterd	Gebotterd
2g.	Gehele radering rondom ketelopening	Geen radering rondom ketelopening	Geen radering rondom ketelopening	Geen radering rondom ketelopening
2h.				
3a.			"GOEDEWAAGEN"/ "GOUDA"	
3b.				
3c.				
4.	1770-1810	1850-1900	1880-1920	1880-1920
5.	Gouda		Gouda	
6.	Thomas Verhage		Goedewaagen	
7.				

Opvallend zijn de merkimitaties van de gekroonde 46. Dit soort Goudse pijpen werden o.a. gefabriceerd in Venlo, Roermond en het Duitse Westerwald;

- Bijzonder mooi van kwaliteit is de sporenpijp uit het Westerwald (KST200) met hielmerk DORN;
- De ook in Maastricht veel voorkomende gekroonde wijnton komt hier voor als trechter en als ovoïdemodel (KST218);

Voor de periode 1800-1920:

- Losse stelen illustreren de opkomst van Goedewaagen uit Gouda als pijpenfabrikant;
- Grote eivormige- en doetelkoppèn (KST313 en KST314) vertegenwoordigen het einde van de kleipijpenindustrie tegen 1920. Goedewaagen heeft echter nog "Gouwenaars" gemaakt tot circa 1970;
- Mandje (KST312) toont het verval van deze industrie al aan. De kwaliteit verschuift naar schiettentpijpen!

Literatuur

- [1] Engelen, J., 2003. Onderzoek naar de kleipijpenindustrie in Maastricht. Pijpelogische Kring Nederland.

Websites

Jan van Oostveen

Zoekend op internet heb ik de laatste tijd enkele sites met hierop informatie over kleipijpen gevonden.

Meest opvallend is de website van Aad Kleijweg: <http://www.zonnet.nl/kleiweg1>.

Hierop kunnen fraaie foto's van bodemvondsten uit zijn verzameling worden bekeken.

Naast geheel versierde exemplaren uit met name Gouda staan er ook zijmerkpijpen uit Gouda, Gorinchem en Schoonhoven en een paar 17^{de} eeuwse Delftse kleipijpen op deze site. Op <http://apva.org/resource/jjrc/vol2/jctoc.html> is een artikel te downloaden van J. Cameron Monroe, Seth Mallios en Quinn Emmet met als titel "A dating formula for Colono Tobacco pipes in the Chesapeake". Dit artikel is gepubliceerd in The Journal of the Jamestown Rediscovery Center, volume 2, januari 2004. Als laatste <http://perso.wanadoo.fr/philippe.gosse/Chioggia/intro.pdf>. Naast een 17^{de} eeuwse Amsterdamse kleipijp worden hoofdzakelijk Ottomaanse kleipijpen beschreven.

Nieuwe websites kunnen worden doorgegeven aan Jan van Oostveen. Voor adres zie binnenzijde kaft.

Gezocht

Wij, dat zijn Jan Kwint, Maurice Bergmans en Fred Tijmstra, willen ons bezig houden met het moderniseren van de website. Wij zouden onder onze leden graag enkele handige freaks erbij willen hebben om ons te ondersteunen. Wie de kennis bezit en mee wil doen kan zich opgeven bij Fred Tijmstra. Voor adres zie binnenzijde kaft.